

РУКОВОДСТВО ПОЛЬЗОВАТЕЛЯ

ARIA T



0M-18M

40-87 cm



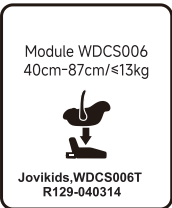


Рекомендации:

Возраст: от рождения до 18 месяцев

Рост: 40 см-87 см

Подходит только для автокресел с автоматическими трехточечными ремнями, одобренными Правилами ООН № 16 или аналогичным стандартом.



Эта автолюлька оснащена базой ISOFIX для более легкой установки, что обеспечивает максимальную безопасность и комфорт для вашего ребенка во время путешествий.

Протестировано и сертифицировано в соответствии с ECE*R129		
Модель №.	Рост	Вес
WDCS006T	Высота от 40 см до 87 см	До 13 кг

ECE - Европейский стандарт для оборудования безопасности.

Автолюлька разработана, испытана и сертифицирована в соответствии с требованиями Европейского стандарта для оборудования, обеспечивающего безопасность детей (ECE R129). Знак одобрения "E" (в круге) и номер одобрения находятся на этикетке одобрения (наклейка на автолюльке).

Это разрешение будет аннулировано, если вы внесете какие-либо изменения в автолюльку.

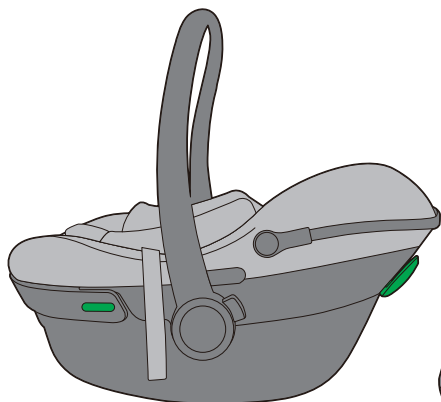


- EN** Scan for user manual
- DE** Scan für Benutzerhandbuch
- FR** Scannez pour le manuel d'utilisation
- IT** Scansiona per il manuale utente
- ES** Escanear para el manual del usuario
- JP** Qrコードをスキャンして説明書を表示します
- AR** يداشر لايل ايلحلخ لسم
- RU** сканируйте для руководства пользователя
- NL**
-
-
-

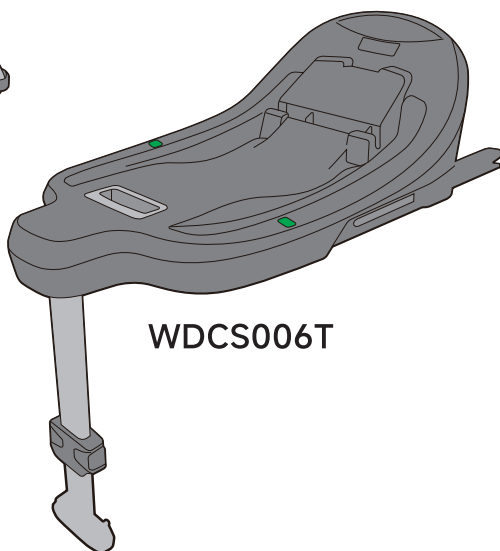
Изделие соответствует Правилам ООН № 129/04.

Перед установкой и использованием автолюльки, прочтите все инструкции.

Основная информация



WDCS006



WDCS006T

! ПРИМЕЧАНИЕ!

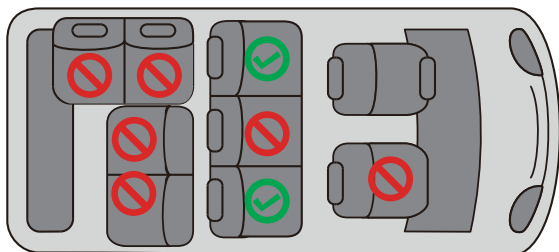
Вкладыш обеспечивает новорожденному необходимую поддержку.

Вкладыш для новорожденных подходит только для детей ростом от 40 до 75 см. Если рост вашего ребенка превышает 75 см, пожалуйста, выньте вкладыш для новорожденных.



Вкладыш
для новорожденных

ИСПОЛЬЗОВАНИЕ В АВТОМОБИЛЕ



Правильные места
для установки
детского автокресла.



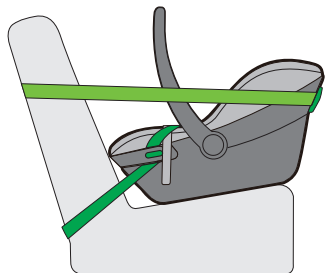
Если вам необходимо установить кресло на сиденье переднего пассажира, убедитесь, что подушка безопасности отключена, чтобы избежать серьезных травм.

ПРЕДУПРЕЖДЕНИЕ!

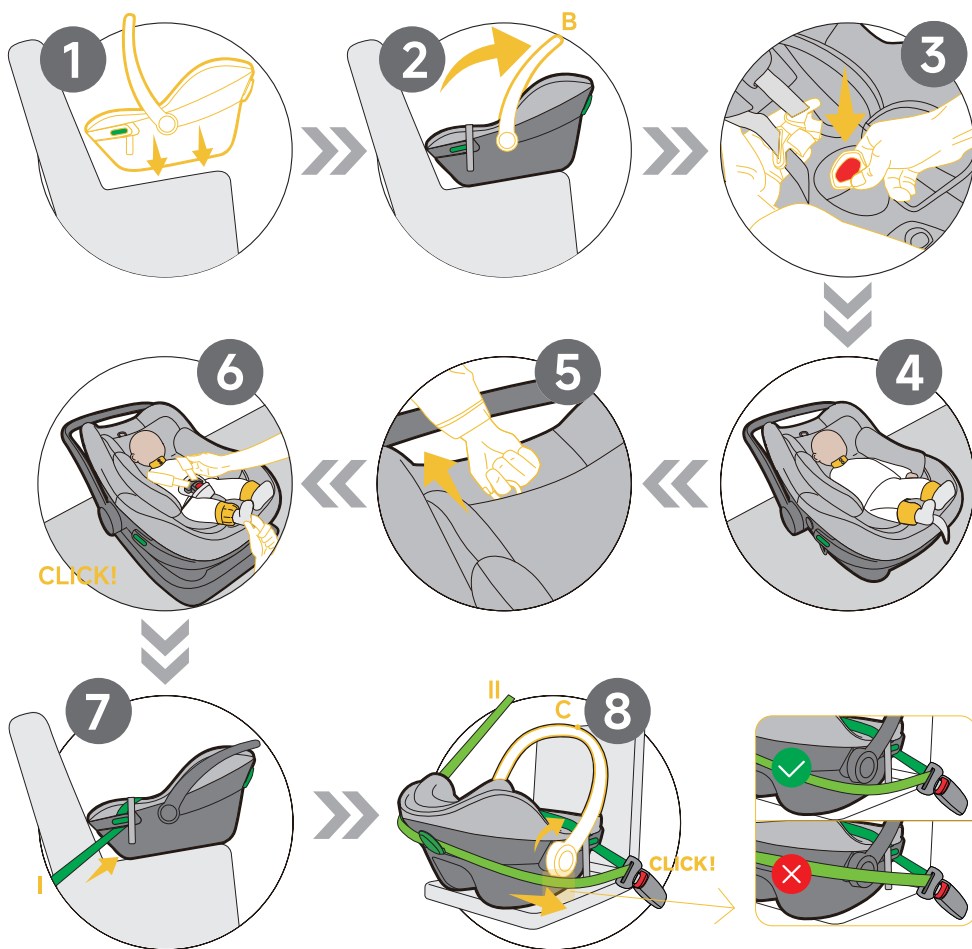
Никогда не используйте эту детскую удерживающую систему в тех местах, где установлена активная подушка безопасности.



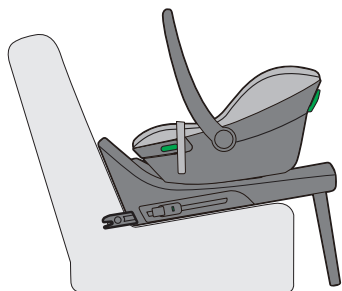
Краткое руководство по установке



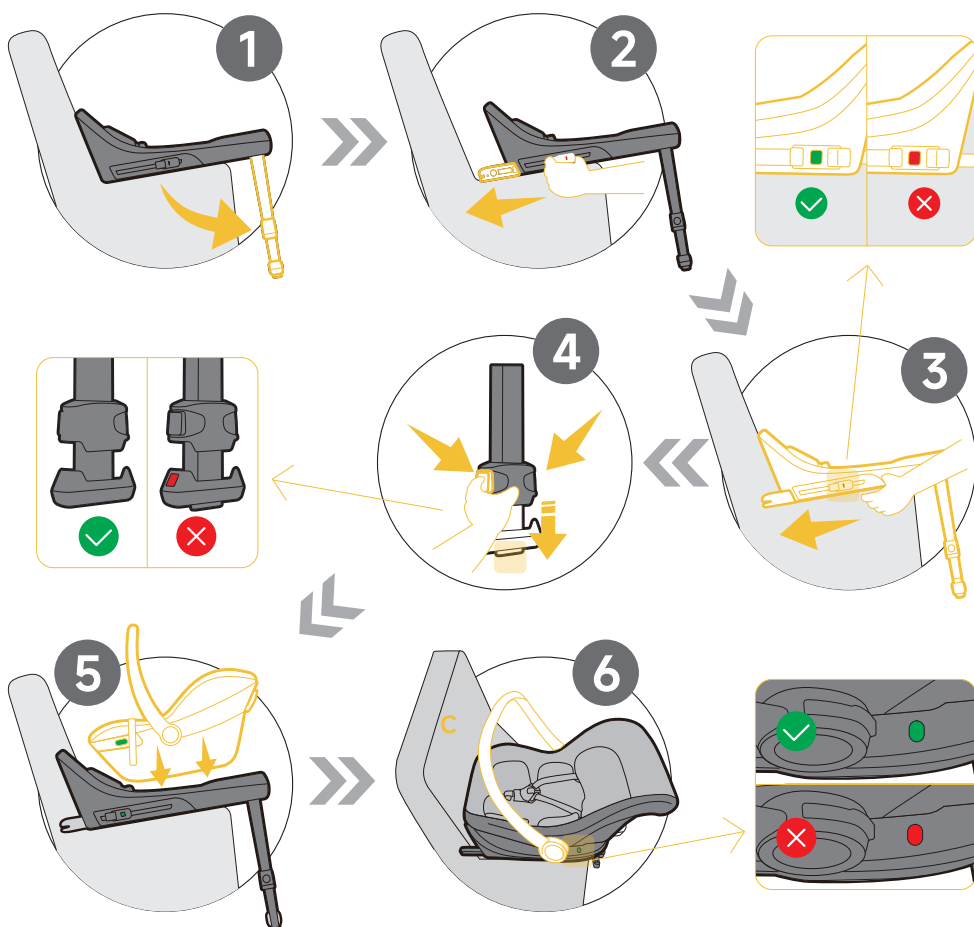
Установка с 3-точечным ремнем безопасности



Краткое руководство по установке



Установка с помощью базы ISOFIX



Краткое руководство по установке

1.	Внимание	8
2.	Описание изделия	9-12
3.	Пристегивание ребенка в автолюльке	13-14
4.	Установка с помощью базы ISOFIX	15-16
5.	Установка с 3-точечным ремнем безопасности	17
6.	Деинсталляция	18
7.	Меры предосторожности	19
8.	Уход и очистка	20
9.	Гарантия	21
10.	Контрольный список по безопасности	22

**ПРОЧИТАЙТЕ РУКОВОДСТВО ПОЛЬЗОВАТЕЛЯ
ПЕРЕД УСТАНОВКОЙ И ИСПОЛЬЗОВАНИЕМ АВТОЛЮЛЬКИ
ДЛЯ НОВОРОЖДЕННЫХ.**

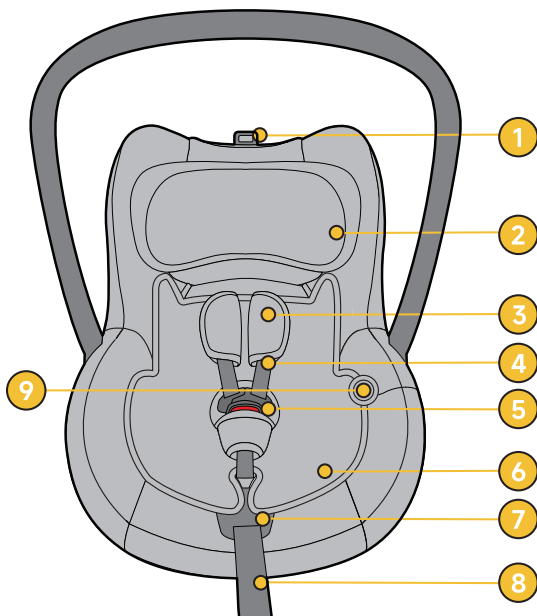
**СОХРАНИТЕ ИНСТРУКЦИЮ
ДЛЯ ДАЛЬНЕЙШЕГО ИСПОЛЬЗОВАНИЯ.**

1. Внимание

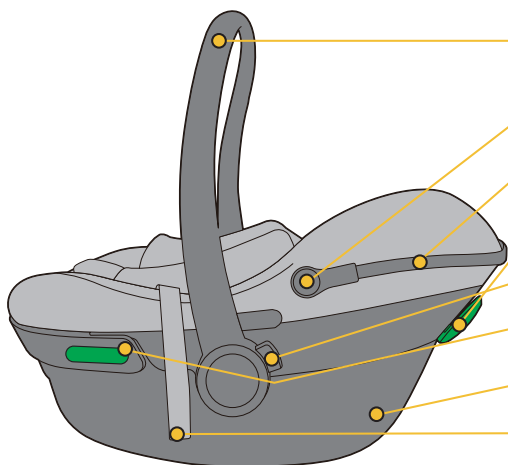
- Жесткие элементы и пластиковые детали детского удерживающего устройства должны быть расположены и установлены таким образом, чтобы они не могли застрять в подвижном сиденье или двери транспортного средства во время повседневной эксплуатации.
- Используйте переносные люльки перпендикулярно продольной оси транспортного средства.
- Любые ремни, крепящие удерживающее устройство к автомобилю, должны быть натянуты, любая опорная нога должна соприкасаться с полом автомобиля, любые ремни или противоударные экраны, удерживающие ребенка, должны быть отрегулированы по телу ребенка, а ремни не должны быть перекручены.
- Важно убедиться, что любой поясной ремень крепится низко.
- Система детского удерживающего устройства должна быть заменена, если она подверглась сильным нагрузкам во время аварии.
- Опасно вносить какие-либо изменения или дополнения в устройство без разрешения органа по утверждению типа, а также не соблюдать в точности инструкции по установке, предоставленные производителем детского удерживающего устройства.
- Следите за тем, чтобы дети не оставались в автолюльке без присмотра.
- Убедитесь, что багаж или другие предметы, способные нанести травмы в случае столкновения, закреплены надлежащим образом.
- Убедитесь, что автолюлька не используется без чехла.
- Убедитесь, что крышка детского удерживающего устройства не может быть заменена на любую другую, кроме рекомендованной производителем, поскольку крышка является неотъемлемой частью удерживающего устройства.
- При использовании правил безопасности для детских удерживающих устройств i-Size, обратитесь к руководству производителя автомобиля.

2. Описание изделия

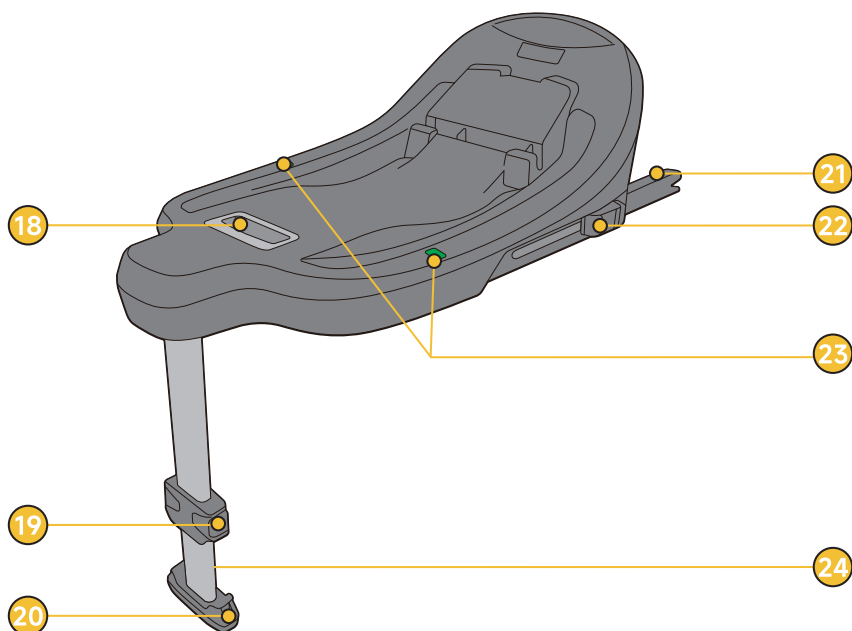
- 1 Рычаг регулировки подголовника
- 2 Подголовник
- 3 Плечевые накладки
- 4 Плечевые ремни
- 5 Застежка ремней безопасности
- 6 Вставка для новорожденных
- 7 Кнопка отстегивания ремней безопасности
- 8 Ремень регулировки ремней безопасности
- 9 Кнопка разблокировки в горизонтальном положении



- 10 Ручка
- 11 Гнездо для козырька
- 12 Перекладина козырька
- 13 Направляющая плечевого ремня
- 14 Кнопка регулировки рукоятки
- 15 Направляющие поясного ремня
- 16 Корпус сиденья
- 17 Ремень регулировки положения лежа



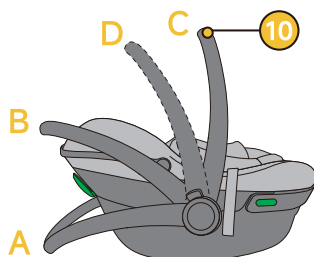
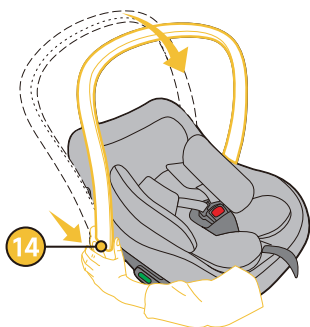
2. Описание изделия



- 18 Кнопка фиксации люльки
- 19 Кнопка регулировки опорной ножки
- 20 Индикатор установки опорной ножки
- 21 Фиксирующие рычаги ISOFIX Connect
- 22 Кнопка фиксации ISOFIX
- 23 Индикатор установки люльки
- 24 Опорная ножка

2. Описание изделия

Регулировка ручки



Положение А: Нажмите и удерживайте кнопку регулировки рукоятки (14). Удерживая кнопку нажатой, отрегулируйте ручку (10) назад до щелчка в нужном положении, убедившись, что вы слышите звук "щелчок".

Положение В: Для безопасной установки люльки на землю или ровную поверхность вне автомобиля.

Положение С: Для размещения ребенка в люльке.

Это положение используется для переноски автолюльки и установки ее на автокресло для использования.

Положение D: Если рукоятка закреплена не полностью, срабатывает дополнительный предохранительный замок, обеспечивающий надежную фиксацию рукоятки на месте.

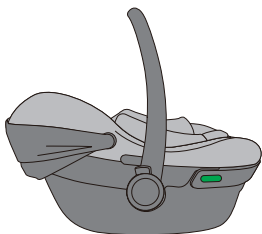
Использование этого положения ручки D не допускается во время обычной эксплуатации.

! ОСТОРОЖНО!

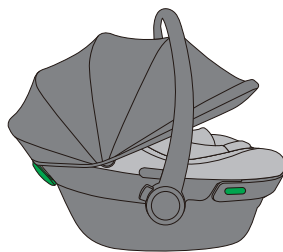
Убедитесь, что ручка надежно зафиксирована, прежде чем поднимать люльку.

2. Описание изделия

Козырек

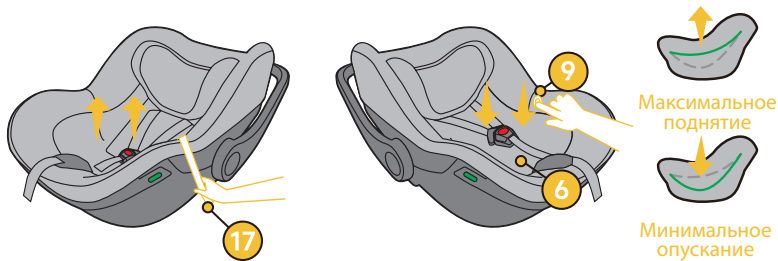


Сложенное
положение



Развернутое
положение

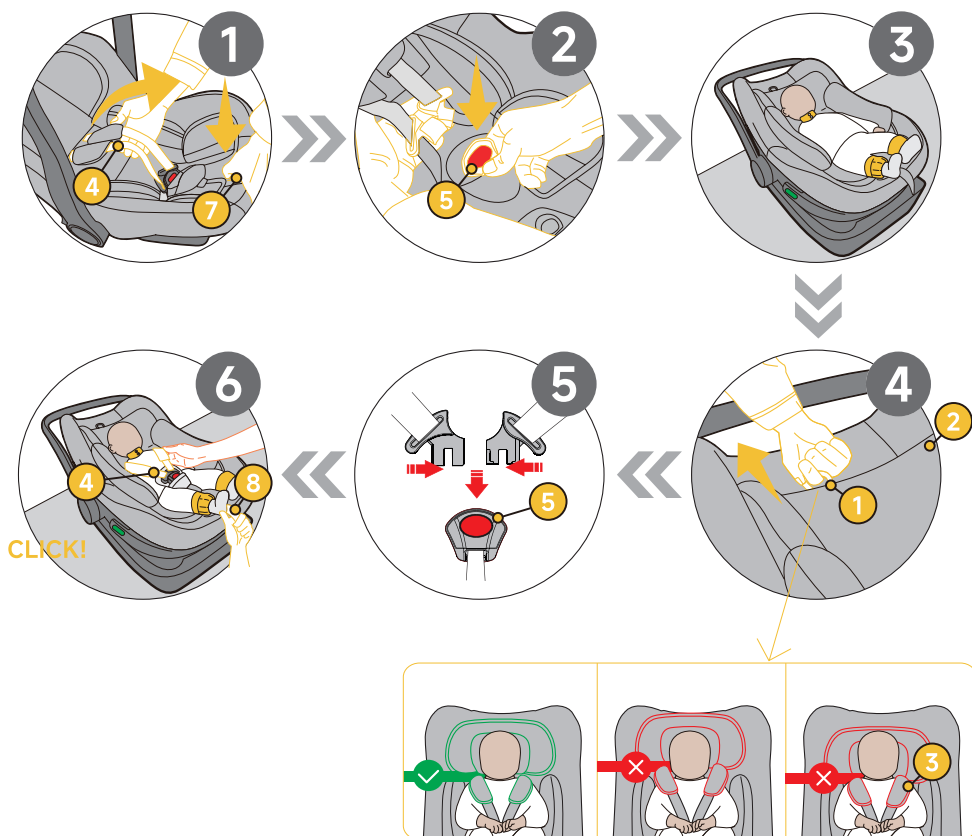
Регулировка положения лежа



Потяните за ремень регулировки положения лежа (17), чтобы отрегулировать любое положение до самого высокого.

Нажмите на кнопку фиксатора (9) и осторожно нажмите на люльку (6), чтобы установить ее в любое положение вплоть до самого нижнего.

2. Пристегивание ребенка в автолюльке



- 1 Нажмите кнопку отстегивания ремней безопасности (7) и одновременно потяните оба плечевых ремня (4) вперед.
- 2 Откройте застежку ремня безопасности (5), нажав на красную кнопку фиксатора.
- 3 Поместите ребенка в люльку, убедитесь, что голова ребенка правильно расположена в центре маленького подголовника.

3. Пристегивание ребенка в автолюльке

- 4 Отрегулируйте высоту подголовника (2) под вашего ребенка, потяните за рычаг регулировки подголовника (1), чтобы сдвинуть подголовник (2), пока плечевые накладки (3) не окажутся на нужной высоте. Убедитесь, что плечевые накладки (3) находятся на одном уровне с плечами ребенка или немного выше их.
- 5 Соедините язычки пряжек и вставьте их в пряжку ремня безопасности (5) до звукового щелчка.
- 6 Положите одну руку между ребенком и плечевыми ремнями (4), потяните за регулировочный ремень (8) до тех пор, пока пространство между ребенком и ремнями не станет толщиной примерно с вашу ладонь.

! ВНИМАНИЕ!

Всегда следите за тем, чтобы конец ремня был правильно закреплен. Во время поездки убедитесь, что он закреплен на чехле, не перекручивайте ремень во избежание проблем с безопасностью.

* Потяните конец ремня прямо на себя, а не вверх или вниз.

! ВНИМАНИЕ!

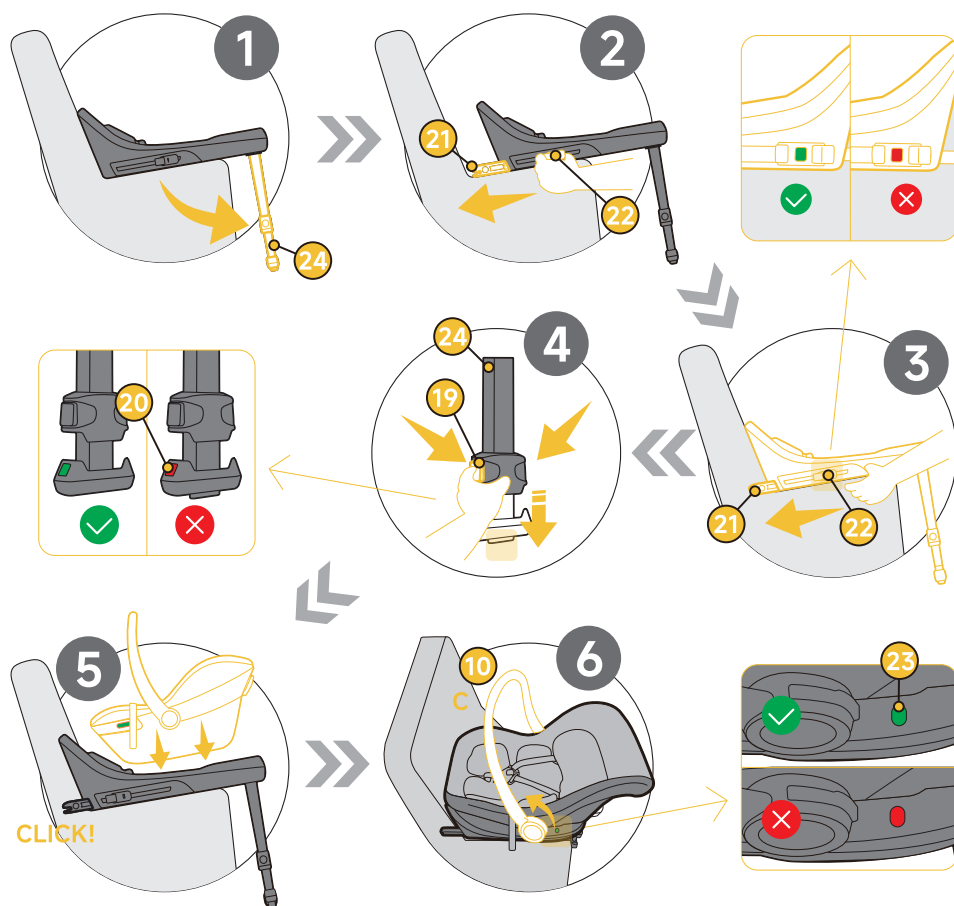
ОБЕСПЕЧЕНИЕ ПРАВИЛЬНОГО ПРИСТЕГИВАНИЯ РЕБЕНКА В АВТОКРЕСЛЕ

- Плечевые ремни люльки удобно, но плотно прилегают к ребенку
- Плечевые ремни правильно отрегулированы по высоте.
- НЕ перекручивайте ремень безопасности.
- Язычки пряжек надежно зафиксированы в замке ремня безопасности.



4. Установка с помощью базы ISOFIX

ИНСТРУКЦИЯ ПО УСТАНОВКЕ ЛЮЛЬКИ 40СМ-87СМ, ЛИЦОМ НАЗАД
С ИСПОЛЬЗОВАНИЕМ БАЗЫ ISOFIX, ОПОРНОЙ НОЖКИ
И РЕМНЕЙ БЕЗОПАСНОСТИ .



4. Установка с помощью базы ISOFIX

ОПРЕДЕЛЕНИЕ ТОЧЕК КРЕПЛЕНИЯ ISOFIX

Точки крепления ISOFIX - это два металлических зажима для каждого сиденья, расположенные между спинкой и поверхностью сиденья автомобиля. В случае сомнений обратитесь к руководству по эксплуатации вашего автомобиля.

- 1 Вытяните опорную стойку **(24)**.
- 2 Нажмите кнопку фиксации ISOFIX **(22)** и сдвиньте фиксирующие рычаги ISOFIX **(21)**.
- 3 Когда фиксирующие рычаги ISOFIX connect **(21)** успешно вставлены в точку крепления, индикаторы на кнопках разблокировки ISOFIX **(22)** загорятся зеленым цветом.
- 4 Нажмите кнопку регулировки опорной ножки **(19)** и вытяните опорную ножку **(24)** так, чтобы она плотно прилегала к полу. Индикатор установки опорной ножки **(20)** загорится зеленым.
- 5 Установите люльку на основание и прислушайтесь к звуку "щелчка", указывающему на то, что люлька надежно закреплена.
- 6 Следите за индикатором установки люльки **(23)**, чтобы убедиться, что люлька установлена, и установите ручку люльки **(10)** в положение **С**.

! ВНИМАНИЕ!

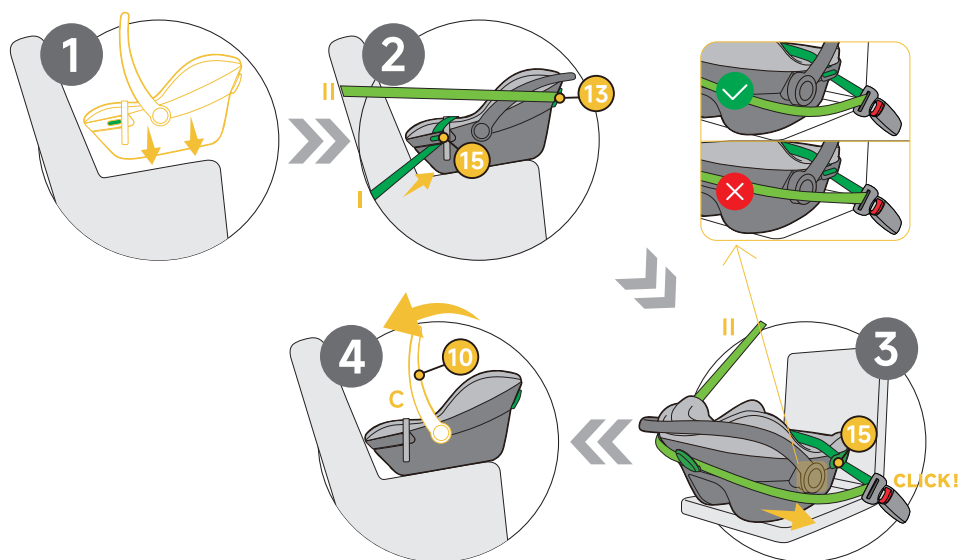
Автолюльку можно использовать только в противоположном положении (лицом назад). Во время движения автомобиля ручка **(9)** корзина должна быть установлена в положение **С**.



Противоположное
положение

5. Установка с 3-точечным ремнем

**ИНСТРУКЦИЯ ПО УСТАНОВКЕ ЛЮЛЬКИ 40СМ-87СМ, ЛИЦОМ НАЗАД
С ИСПОЛЬЗОВАНИЕМ 3-ТОЧЕЧНОГО РЕМНЯ БЕЗОПАСНОСТИ.**



- 1 Установите автолюльку на сиденье автомобиля.
- 2/3 Закрепите автолюльку с помощью 3-точечного ремня безопасности.
Способ I: Проденьте 3-точечный ремень безопасности через направляющие поясного ремня (15) и вставьте язычок пряжки в замок сиденья автомобиля.
Способ II: Проденьте 3-точечный ремень безопасности автомобиля и проведите его через направляющую плечевого ремня (13).
- 4 Переведите ручку (10) в положение C.

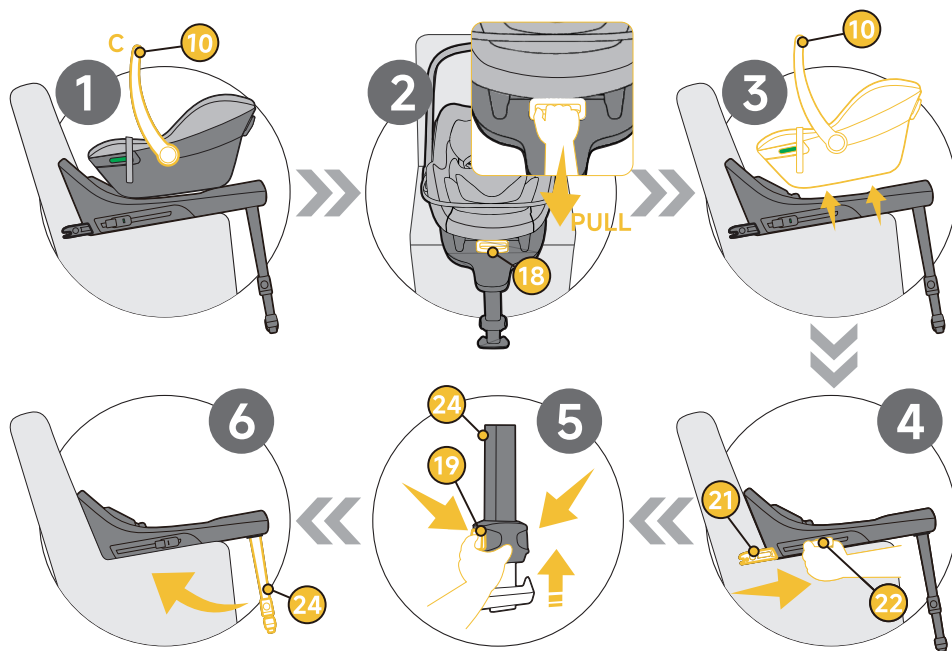
! ВНИМАНИЕ!

Не перекручивайте ремень безопасности.



6. Деинсталляция

ИНСТРУКЦИЯ ПО СНЯТИЮ (С БАЗОЙ ISOFIX)



- 1 Установите ручку (10) в вертикальное положение **C**.
- 2/3 Потяните за кнопку фиксации автолюльки (18), чтобы снять направляющие для младенцев, снимите держатель с основания, подняв ручку (10).
- 4 Нажмите кнопку разблокировки ISOFIX (22), чтобы сдвинуть соединительный элемент ISOFIX (21) и отсоедините основание ISOFIX от сиденья автомобиля.
- 5 Нажмите кнопку регулировки опорной ножки (19), чтобы выдвинуть опорную ножку (24).
- 6 Поверните назад опорную ножку (24) и вставьте ее в специальный паз в нижней части сиденья.

7. Меры предосторожности



Никогда не оставляйте ребенка без присмотра в автолюльке, особенно когда он не находится в автомобиле.



Для защиты всех пассажиров автомобиля

В случае экстренной остановки или аварии непристегнутые люди или незакрепленные предметы могут нанести травмы другим пассажирам автомобиля.

Всегда следите за следующим:

- Все тяжелые предметы или предметы с острыми краями в автомобиле (например, на полке багажника) закреплены.
- Все пассажиры в автомобиле пристегнуты ремнями безопасности. Автолюлька всегда должна быть закреплена в автомобиле, даже если в нем не перевозится ребенок.

ДЛЯ ОБЕСПЕЧЕНИЯ ОПТИМАЛЬНОЙ ЗАЩИТЫ

- В случае столкновения на скорости более 10 км/ч автолюлька может получить скрытые повреждения.
- Важно заменять детское кресло после таких инцидентов, чтобы обеспечить дальнейшую безопасность. Поврежденное кресло необходимо правильно утилизировать.

8. Уход и чистка

- Регулярно проверяйте все компоненты на наличие признаков повреждения. Регулярно проверяйте исправность всех механических частей.
- Во избежание повреждений или поломок следите за тем, чтобы автолюлька не застряла в дверях, направляющих сидений или других механизмах автомобиля.
- Если автолюлька получила повреждения (например, в результате падения), она должна быть проверена производителем для гарантии безопасности.

Уход за пряжкой ремня безопасности

- Исправность пряжки ремня безопасности очень важна для безопасности вашего ребенка. Неисправности обычно вызваны скоплением грязи и пыли.

УКАЗАНИЯ ПО ОЧИСТКЕ АВТОКРЕСЛА

- Для поддержания надлежащей функциональности автолюльки используйте только оригинальные сменные чехлы. Сменные чехлы необходимы для правильной работы автокресла, их можно приобрести у продавца или в авторизованных филиалах.



Запрещается использовать автолюльку без чехла.

- Чехол можно снять и постирать с мягким моющим средством в стиральной машине на деликатном режиме (30°C). Следуйте инструкциям на ярлыке чехла. Цвета чехла могут поблекнуть, если стирать его при температуре выше 30 °C. Не сушите чехол отжимом и никогда не используйте электросушилку, так как ткань может отделиться от набивки.
- Чистите пластиковые детали мыльной водой. Не используйте агрессивные чистящие средства, такие как растворители.
- Жгут можно снять и промыть в теплой мыльной воде.



ВНИМАНИЕ!

Никогда не снимайте язычки пряжек с ремней.

9. Гарантия

Мы предоставляем 3 года гарантии на эту переноску для новорожденных от производственных или материальных дефектов. Гарантийный срок начинается с даты покупки. Чтобы подтвердить гарантию, сохраните счет-фактуру и зарегистрируйте изделие на сайте jovikids.com.












Гарантия не распространяется на:

- Естественные признаки износа и повреждения, возникшие в результате чрезмерной нагрузки.
- Повреждения, возникшие в результате неуместного или неправильного использования.
- Стойкость цвета может уменьшиться под воздействием ультрафиолетового излучения. Однако все ткани выцветают под воздействием ультрафиолетового излучения. Это не дефект материала, а нормальный признак износа, на который гарантия не распространяется.
- Неисправность пряжки часто связана с накоплением грязи и пыли, что может помешать ее правильной работе. В этом случае проверьте, можете ли вы очистить ее самостоятельно, не повредив пряжку. Если чистка не помогла решить проблему, обратитесь в послепродажное обслуживание.

По вопросам гарантийных обязательств обращайтесь непосредственно к продавцу. Они предоставят необходимые консультации и поддержку.

При обработке претензий будут применяться нормы амортизации для конкретного изделия. Обратитесь к нашим Общим условиям и положениям, которые можно получить у продавца.

10. Контрольный список по безопасности

	Для безопасности вашего ребенка проверьте, что...
	Прочитали ли вы и поняли ли вы руководство владельца автомобиля, данное руководство пользователя и все этикетки на автолюльке.
	Установлена ли автолюлька лицом назад на отведенное место в автомобиле.*
	Если используется переноска для младенца, закреплена ли база ISOFIX на сиденье автомобиля* Индикаторы ISOFIX и опорной ножки горят зеленым цветом.*
	Надежно ли закреплена люлька на базе ISOFIX,*
	Закреплена ли автолюлька на сиденье автомобиля.*
	Отрегулированы ли ремни безопасности в правильном положении в соответствии с ростом ребенка.
	Плотно ли прилегает ремень застёжки к ребенку, но не под ним*.
	Зафиксирована ли ручка в положении С при использовании автолюльки в автомобиле*.
	Зафиксирована ли ручка в положении С при подъеме за ручку.*
	Рост вашего ребенка от 40 до 87 см.*
	Не находится ли макушка ребенка на расстоянии более 2,5 см от верхней части автолюльки или подголовника, в зависимости от того, что выше*.

Если вы ответили "ДА" на все эти вопросы, вы можете ехать, и, пожалуйста, ездите безопасно!



Joyful Kids · Joyful Trip



www.jovikids.com



[jovikids_global](https://www.instagram.com/jovikids_global)



service@jovikids.com



[jovikids_global](https://www.tiktok.com/jovikids_global)

25V1.0

Модель WDCS006T

Все права защищены ©2025 JOVIKIDS. JOVIKIDS и все связанные с ним логотипы являются торговыми марками.

Все технические характеристики продукта верны на момент печати.

JOVIKIDS оставляет за собой право вносить любые изменения в любое время без предварительного уведомления.

Цветопередача настолько близка, насколько позволяют технологические процессы.